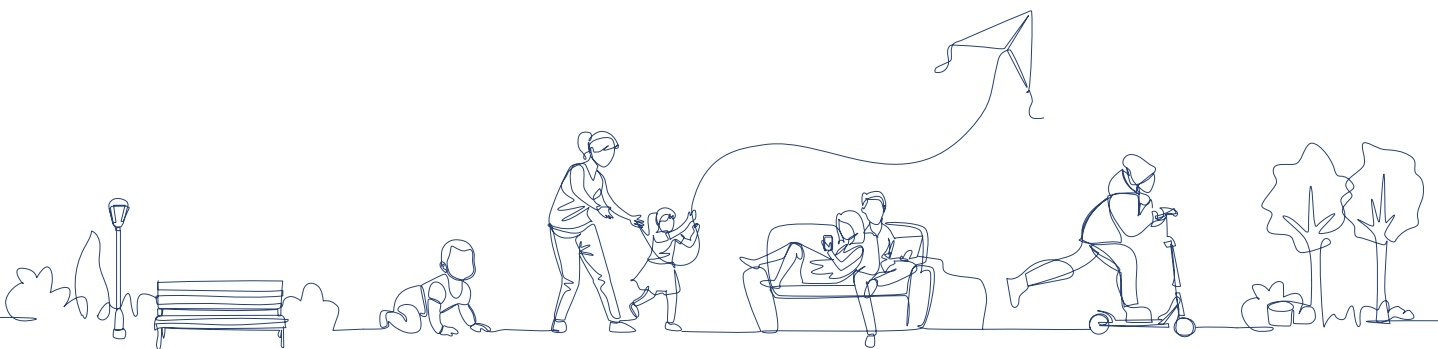




# VÄLKOMMEN SOM ANSLUTEN TILL VÅRT ÖPPNA STADSNÄT

- vägledning för din nya fiberanslutning



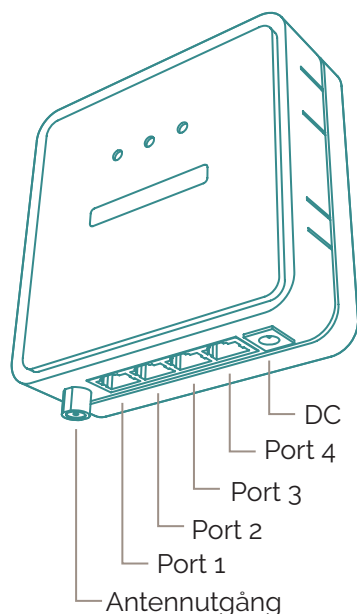
# ANSLUTNINGEN I HEMMET

## - mediaomvandlarens funktion

### Mediaomvandlaren

Tänk på att mediaomvandlaren kan vara av olika modeller och att den är fastighetägarens egendom.

Mediaomvandlaren har statuslampor, viktigt att notera i samband med felsökning.



Antennutgång (F-anslutning)  
Kabel-TV, ej alla modeller.

Port 1 (RJ45) Internet

Port 2 (RJ45) IPTV

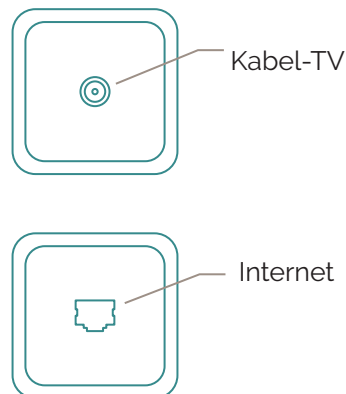
Port 3 (RJ45) Kan aktiveras för framtida tjänster.

Port 4 (RJ45) Kan aktiveras för framtida tjänster.

DC Anslutning till eluttag med medföljande separat nät-del. Använd med fördel överspanningsskydd.

### Bor du i lägenhet och har datauttag?

Bor du i lägenhet och har ett datauttag samt eventuellt ett antennuttag i väggen? Så här kan det då se ut:



### Ditt hemmanätverk för internet

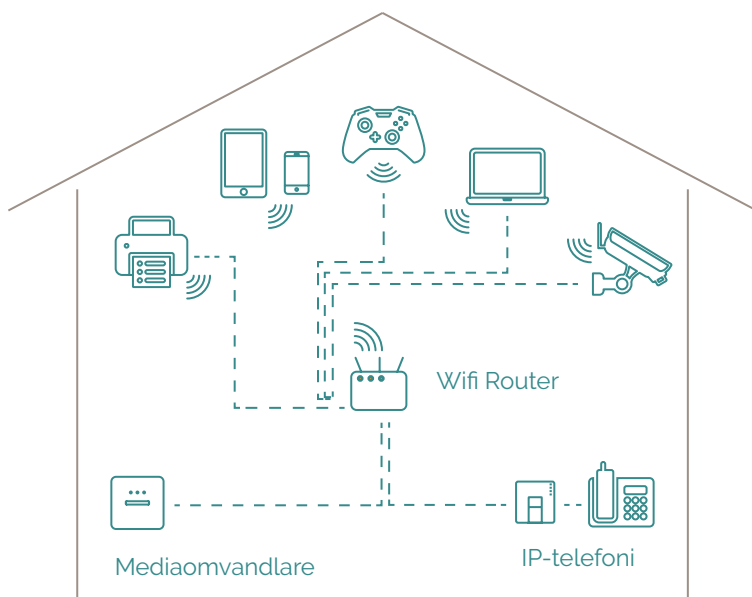
Du behöver en router för att kunna ansluta flera enheter med din internettjänst.

Att tänka på:

- Placera din router på en plats i bostaden som ger optimal trådlös räckvidd.
- Det finns olika lösningar att förlänga den trådlösa räckvidden.
- För optimal prestanda, använd nätverkskablar från router till dina enheter.
- Se sidan 6 *Samarbetspartners* för kontakt med butiker som hjälper till med kabeldragning samt försäljning av routrar och övrig utrustning.

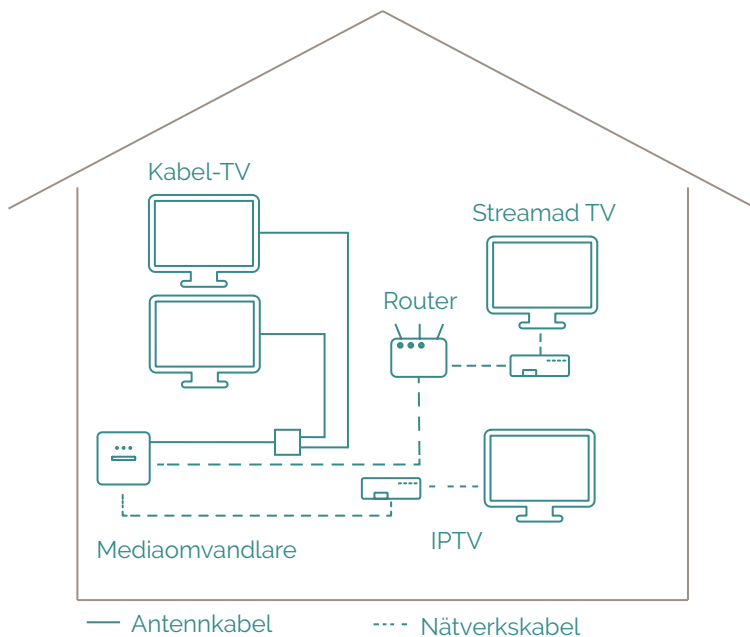
### IP-Telefoni

IP-Telefonidosan ansluts till valfri port på din router. Din vanliga telefon kopplas till telefonidosan enligt leverantörens instruktioner.



Trådlös anslutning

Kabelbunden anslutning (nätverkskabel)



### IPTV (Port 2)

Anslut IP-TVbox med nätverkskabel till port 2 i mediaomvandlaren. Det finns även möjlighet till trådlös anslutning.

### Streamad TV

Leverans över din internetjänst via separat digitalbox. Boxen ansluts med nätverkskabel eller trådlöst till din router istället för till mediaomvandlaren (beroende på tjänst och tjänsteleverantör).

### Kabel-TV

Antennkabel ansluts till antennutgången på mediaomvandlaren (se din modell). Du kan med fördel använda befintligt antennnät i bostaden. Vid anslutning av endast en TV behöver signalen dämpas. Kontakta installatör för vidare information.

## TV-GUIDE

### - vilken TV-lösning passar dig?

#### Argument för Kabel-TV

Använd ditt befintliga antennnät.  
Analogt utbud i alla TV-apparater vid beställning av digitala kanaler från Sappa.  
Ingen box krävs för det analoga utbudet.

#### Argument för IPTV

Använd ditt datanät, smidigt om traditionellt antennnät saknas.  
Möjlighet till endast SVTs kanaler samt TV4.  
Fler valmöjligheter vid beställning av kanalpaket.  
Fler tjänster såsom OnDemand-tjänster, dvs startover, catchup samt playtjänster.  
Möjlighet till trådlös överföring av TV-signal från mediaomvandlare till IPTV-box (extra utrustning krävs).

#### Argument för Streamad TV

Slipp kabeldragning till digitalbox från mediaomvandlare.  
App för TV kan ingå (beroende på tjänst och tjänsteleverantör).  
Fler tjänster såsom OnDemand-tjänster, dvs startover, catchup samt playtjänster.

#### Bor du i lägenhet och undrar över kanalutbud?

Om du bor i lägenhet, i bostadsrättsförening eller i samfällighet där ett kollektivt avtal för TV finns, bör du kontrollera vilket kanalutbud som ingår innan du beställer TV-tjänst.

# VÄLJ OCH BESTÄLL TJÄNSTER

## - hur gör jag för att aktivera mina tjänster?

### Förberedelser

- Gå in på [www.openbit.se](http://www.openbit.se) för att läsa om vilka leverantörer samt tjänster som finns i Openbit.
- När din fiberanslutning är klar får du ett meddelande från oss, och kan därefter beställa de tjänster du önskar abonnera på.
- Vänta tills din fiberanslutning är helt klar innan du säger upp befintliga tjänster. Kontrollera i god tid uppsägningstid och eventuell bindningstid på dina nuvarande abonnemang.
- Tänk på att inte själv säga upp din fasta telefon om du vill behålla ditt telefonnummer.
- Vill du abonnera på enbart IP-telefoni? För att IP-telefoni ska fungera, krävs en internetjänst. Vissa leverantörer erbjuder internetjänster anpassade för IP-telefoni.
- Du behöver en bra router. Vissa leverantörer erbjuder sina egna operatörslåsta routrar. Olåsta routrar och tillbehör finns att köpa i hemelektronikaffärer. Se mer på sida 6 *Samarbetspartners*.
- Titta på vilken TV-tjänst som passar dig. Läs mer på sida 2 *TV-Guide*.
- Fundera över om du behöver hjälp med exempelvis kabeldragning i huset. Läs mer på sida 5 *Vägledning* och på sida 6 *Samarbetspartners*.

### Att beställa tjänster

Det finns tre alternativ för att beställa tjänster. Gör så här:

1

#### Direktbeställning

Anslut dator eller router med nätverkskabel till port 1 i mediaomvandlaren. Öppna därefter valfri webbläsare, t ex Chrome, Edge, Safari. Du blir då dirigerad till vår beställningsportal, där du klickar dig vidare till den leverantör du är intresserad av.

2

#### Openbit

Besök [www.openbit.se](http://www.openbit.se), klicka på Välj tjänster. Där väljer du mellan Tjänster i Stadsnätet eller Tjänster för Byalag. Titta därefter bland de olika tjänsterna och lägg beställningen direkt via webbsidan.

3

#### Tjänsteleverantör

Besök webbsidan direkt hos den tjänsteleverantör du är intresserad av och beställ tjänst. Kontrollera först att vald tjänsteleverantör kan leverera vald tjänst i nätet Openbit.

# PRIVATA TJÄNSTELEVERANTÖRER I OPENBIT

- kontaktuppgifter till tjänsteleverantörer



08-692 26 00  
allente.se

•TV



010-510 00 00  
bahnhof.se

•TV •Bredband •Telefoni

**BOXER** Bredband2

0771-21 10 00  
boxer.se

•TV •Bredband

0770-81 10 00  
bredband2.com

•Bredband •Telefoni

**COMVIQ**

0772-21 21 21  
comviq.se

•Bredband



010-211 70 60  
fastbit.se

•Bredband



halebop.se

•Bredband •Telefoni



08-555 685 00  
hoistgroup.com

•TV (offentlig visning)

08-124 514 00  
intertain.se

•TV



0300-152 40  
ipsweden.se

•Bredband •TV •Telefoni



036-299 29 10  
junet.se

•Bredband •TV •Telefoni



0771-19 17 00  
kalejdo.tv

•TV •IoT



0771-19 17 00  
mixbox.nu

•TV



0512-79 81 00  
nossebroenergi.se

•Bredband •TV •Telefoni

**ownit.**

08-525 076 300  
ownit.se

•Bredband



021-338 00 00  
quicknet.se

•Telefoni



0774-44 47 44  
sappa.se

•Bredband •TV •Telefoni  
•IoT



90 222  
tele2.se

•Bredband •TV •Telefoni



90 200  
telia.se

•Bredband •TV •Telefoni  
•IoT

Om du vill ha support eller hjälp med din tjänst, kontaktar du alltid din tjänsteleverantör.

# VÄGLEDNING OCH SUPPORT

## -kontakta alltid din tjänsteleverantör vid supportärenden

### Innan du gör en felanmälan

- Kontrollera att kablar är korrekt anslutna.
- Kontrollera att lampor lyser eller blinkar på din utrustning.
- Starta om all utrustning genom att dra ur alla strömsladdar och koppla in dem igen efter 60 sekunder.

### Om ovan åtgärder inte hjälper

- Vid TV-support, kontakta din tjänsteleverantör.
- Vid bredbandssupport, kontakta din tjänsteleverantör.
- Vid telefonisupport, kontakta din tjänsteleverantör.

### Vad händer vid felanmälan?

Din leverantör undersöker tillsammans med dig vad problemet kan vara. Om leverantören inte kan lösa problemet kontaktar de det lokala stadsnätet. Stadsnätet undersöker om det finns övergripande fel, exempelvis avgrävd fiber, driftstörningar i nätet eller liknande.

Leverantören återkommer till dig med åtgärdstid för problemet.

### Att tänka på vid användning av Kabel-TV

- Vid beställning av CA-modul (kortläsare) från Sappa, kontrollera att din TV har stöd för DVB-C med CI+.
- Anslut inte antennkabel direkt till din TV eller digitalbox utan att dämpa signalen från mediaomvandlaren. Kontakta din TV-installatör för information kring dämpning av signal från mediaomvandlare. Se sida 6 *Samarbetspartners*.
- Gör kanalsökning både analogt och digitalt (DVB-C) på dina TV-apparater.
- Koppla från din takantenn och eventuell antennförstärkare.
- Dåliga skarvar/antennuttag/kontakter kan orsaka bildstörningar på din TV.

### Att tänka på vid användning av IPTV

- Att trådlös räckvidd begränsas av väggar, huskonstruktion samt övrig trådlös utrustning.
- Att din elnät kan begränsa kapaciteten vid användning av homeplugs.
- Vi rekommenderar alltid att i första hand använda nätverkskabel mellan mediaomvandlare och IPTV-box.
- Om du har fler än en IPTV-box behövs en switch mellan mediaomvandlare och boxar.

# SAMARBETSPARTNERS

## -din lokala installatör hjälper dig med anslutningen i bostaden

Det uppkommer ofta frågor både före och efter en fiberinstallation, om vilka kabeldragningar som krävs i hemmet, samt vilken extra utrustning du behöver för att få ditt system att fungera på bästa sätt.

Vi samarbetar med lokala installatörer. Här följer en lista över partners som kan hjälpa till med råd samt installationslösningar för internet, telefoni och TV.

---

### Skara

#### Logic

0511-201 50  
info@primlogic.se  
www.primlogic.se

#### ProffsEL

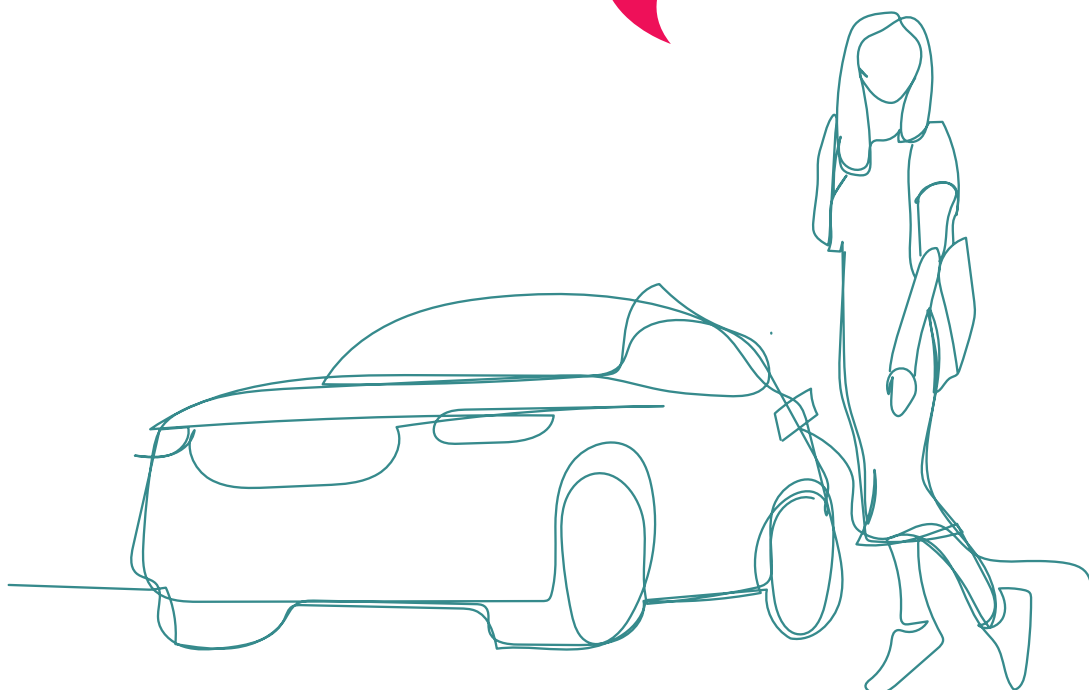
0511-188 18  
info@proffsel.nu  
www.proffsel.nu

#### ELON/Teknikinstallationer

0511-34 74 90 (butik)/0511-163 90  
info@teknikinstallationer.se  
www.teknikinstallationer.se

---

Dessa är exempel på  
samarbetspartners. Fler  
tillkommer kontinuerligt.



# KONTAKTA OSS

## Skara Energi

---

0511-321 00  
kundservice@skaraenergi.se  
www.skaraenergi.se  
Sven Adolf Norlings gata 38  
532 88 Skara

## Openbit

---

www.openbit.se  
Sven Adolf Norlings gata 38  
532 88 Skara

